



VENTANAS AL VALLE

Elevada sobre un zócalo cubierto de verde césped, esta casa, de Foraster Arquitectos, se sitúa a una altura suficiente para salvar las vistas sobre el valle circundante. La piedra, el hormigón y el cristal son los elementos con los que los autores componen un lenguaje arquitectónico de impecable factura contemporánea, con espacios amplios y luminosos e interiores en los que destaca el refinamiento de los acabados.

ESTILISMO: I. UNZURRUNZAGA FOTOS: F. FREIXA COLABORADOR: G. PEÑARROJA TEXTO: A. BASUALDO

Una obra de **decois** en la revista:



Decoración ecléctica.
Des butacas brejeras antiguas conviven con los sofás Loft, de Lluís Codina para Perobell, adquiridos en Urbana. La mesa de centro es la Leita, de Philippe Allaeys para e15, en Marina Diseño.





EXISTEN HONDOS Y SÓLIDOS CIMIENTOS que apuntalan esta casa, obra del estudio Foraster Arquitectos, pero habría que hacer un esfuerzo para imaginárselos ya que parece suavemente asentada sobre una lisa plataforma vegetal. Con una topografía acusada, ese zócalo de piedra cubierto de verde adapta con muelle facilidad las condiciones del terreno, ofreciendo una sensación de amable armonía, de un equilibrio basado en el rigor geométrico y constructivo, y también estético.

En toda la casa se verá idéntica atención a la textura, al color, a la cualidad sensorial de los materiales, y a la carga simbólica de las piezas de diseño y de arte. Pero antes de recorrer los interiores, grande es el placer del visitante al contemplar el edificio desde el jardín; y desde éste, las profundas líneas ▶

DESDE EL INTERIOR SE OBTIENEN LARGAS VISUALES SOBRE EL VERDE PAISAJE MONTAÑÉS Y BOSCO SO

Calidez ambiental.

La lámpara de pie es el modelo Fortuny, de Mariano Fortuny y Madrazo, editada por Pallucco. La de sobremesa es la Spun Light, de Flos.

Comedor de madera.

La mesa es antigua. A su alrededor, las sillas Costes, de Philippe Starck para Driade. Sobre la mesa, una escultura de Isabel Madinabeitia.

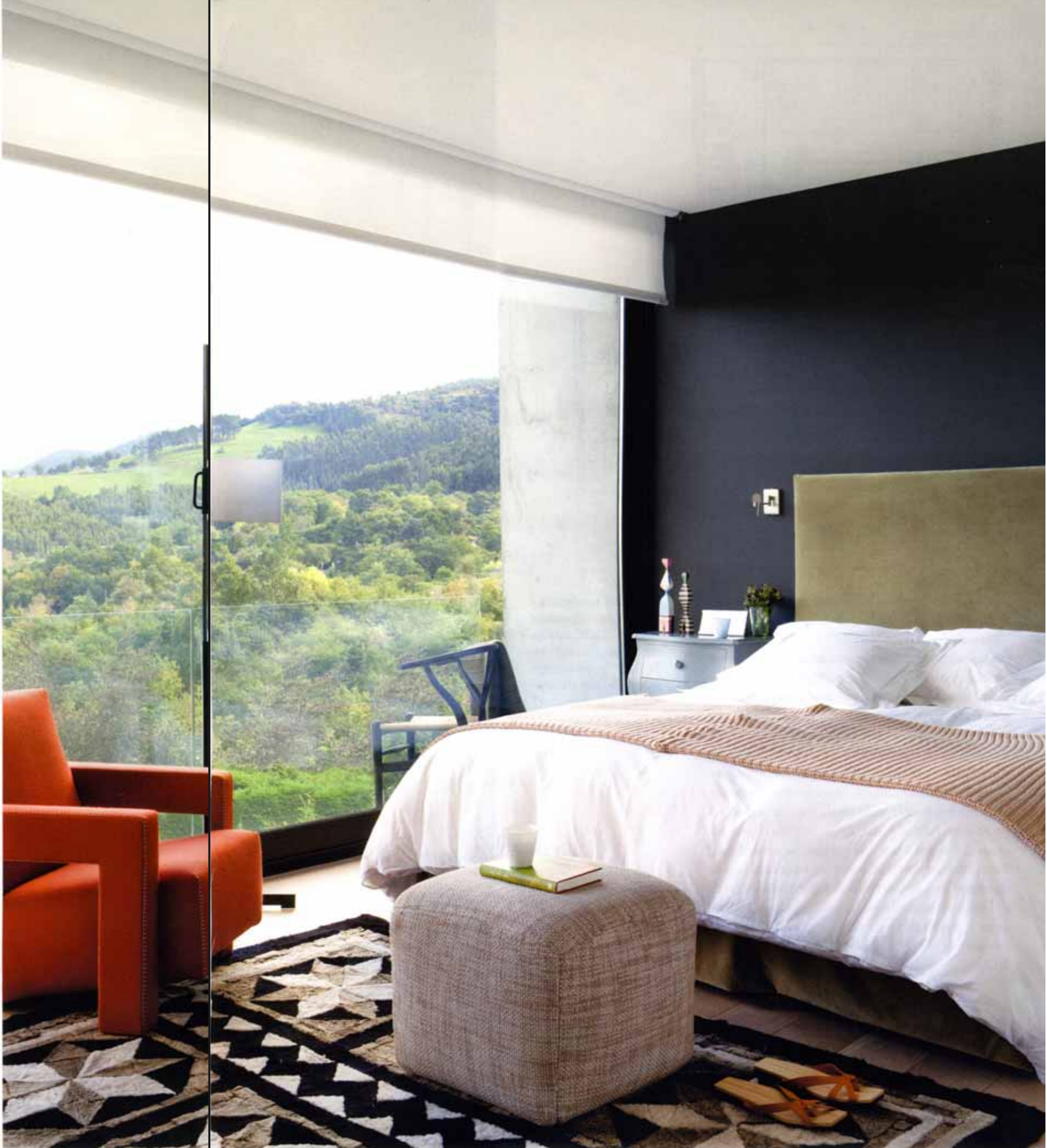


LOS ACABADOS
Y EL CONCEPTO
DE DECORACIÓN
SE CONFABULAN
PARA CREAR
ATMÓSFERAS
CÁLIDAS QUE
CONTRARRESTEN
EL RIGUROSO
CLIMA INVERNAL
DE LA REGIÓN

visuales que se proyectan sobre el paisaje montañoso y boscoso, en esta zona del País Vasco. La plataforma donde se asienta la construcción se sitúa a una altura suficiente como para salvaguardar las vistas sobre el valle circundante y, por otro lado, confiere privacidad a la vivienda respecto de la calle peatonal inferior. Además, el zócalo genera un perímetro inaccesible, mostrando solo una fachada al exterior. Se trata de una fachada de piedra, con una sola abertura: el zaguán por donde accedemos, tanto a pie como en coche.

Dos volúmenes componen la vivienda. Aunque sus dimensiones y funciones son distintas, ambos se muestran como ojos gigantes que buscan capturar luz y con unas viseras de cemento que a la vez ▶





cumplen la misión de limitar un tanto su cantidad, según el transcurso del sol. Incluso las barandillas son transparentes (salvo una franja en la parte inferior) para que nada se interponga en la entrada de luz salvo la visera de cemento. Y el pavimento porcelánico gris de los porches parecería que extendiera el interior hacia el exterior, por un lado, y cómo da la impresión de que es la "sombra" de la pieza volada sobre el jardín.

Tanto un volumen como el otro, si bien se diferencian en varios aspectos en otros funcionan de manera idéntica; buscando la luz, difundiéndola hacia el interior de manera similar. La planta baja del volumen principal es puro cristal, pura transparencia; en el otro volumen, las partes acristaladas alternan con las opacas. Estos dos grandes ▸

Hidromasaje.

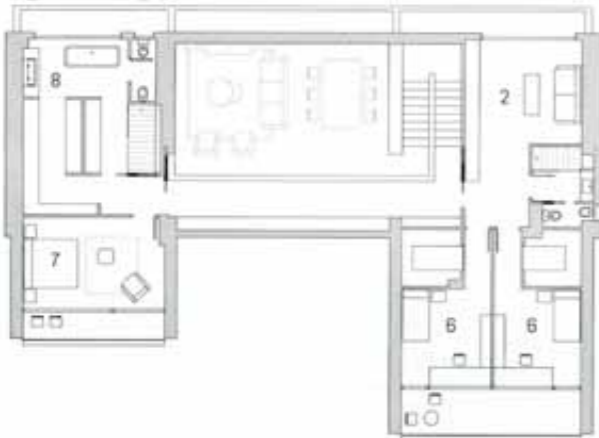
La bañera de hidromasaje, con cromoterapia, es el modelo Happy D, de Duravit, adquirida en Lino Rodríguez. Mesa auxiliar Mixit 290, de Desalto.

Dormitorio-mirador.

La butaca es el modelo Utrecht, diseño de Gerrit T. Rietvelt, editada por Cassina. Lámpara de pie TMC, de Miguel Milà para Santa & Cole.

LA MAESTRÍA CARACTERIZA LA ELECCIÓN DEL MOBILIARIO Y LA ESTRATEGIA DE INTERIORISMO

PLANTA PRIMERA



PLANTA BAJA



- 1 PORCHE
- 2 ESTAR
- 3 COMEDOR
- 4 ESTUDIO
- 5 COCINA
- 6 DORMITORIO
- 7 DORMITORIO
- PRINCIPAL
- 8 BAÑO PPAL.

huecos que componen la fachada corresponden –en el interior– a dos zonas separadas por un eje transversal.

Los acabados de la construcción y el concepto de la decoración se confabulan para crear atmósferas vastas y contemporáneas, y también cálidas. Por eso, los muebles y cada uno de los objetos han sido cuidadosamente elegidos, y parecen encontrarse en su lugar exacto, bajo un impecable fondo gris o blanco, o expuestos a la serena claridad de los interiores. Materiales, tonalidades y maestría en el diseño caracterizan el mobiliario y toda la estrategia de interiorismo. Sillas de roble teñido. Cojines de pana gris. Mesas de roble europeo macizo aceitado y de roble teñido. Una lámpara de pie diseñada por Mariano Fortuny y Madrazo en 1907. En el comedor, piezas de Philippe Starck, Piero Lissoni, Sebastian Wrong, Philipp Mainzer. Todas ellas arropadas por esculturas de alambre y hierro de Juan Chillida e Isabel Madinabeitia. En el dormitorio, una bellísima butaca diseñada en 1935 por Gerrit T. Rietvelt simboliza, de algún modo, la apuesta por una determinada noción de elegancia moderna, sensible a la relación de cada parte con el todo. ■

Destellos luminosos.
El baño se ha organizado de manera que la ducha queda cerrada por puertas de vidrio, mientras que la bañera es la protagonista del espacio.

SE HA APOSTADO, EN EL DISEÑO DE INTERIORES,
POR UNA ELEGANCIA MODERNA Y SENSIBLE

